



MINISTERSTVO  
PRO MÍSTNÍ  
ROZVOJ ČR

# DIGITALIZACE STAVEBNÍHO ŘÍZENÍ

MINISTERSTVO PRO MÍSTNÍ ROZVOJ ČR

Ing. Ivana Jakoubková  
ve spolupráci s  
Mgr. Janou Janečkovou MHMP



## Právní úprava el. podání 1/1

- 183/2006 Sb., Stavební zákon – neupravuje el. podání s výjimkou řízení s posuzováním vlivů na životní prostředí
- **Územní řízení s posouzením vlivů na životní prostředí**
- **§ 94c odst. 2)** - Žádost a dokumentace vlivů záměru na životní prostředí se připojuje také v elektronické podobě.
- **Společné územní a stavební řízení s posouzením vlivů na životní prostředí**
- **§ 94s odst. 3)** - Žádost o vydání společného povolení a dokumentace vlivů záměru na životní prostředí se připojuje také v elektronické podobě.



## Právní úprava el. podání 1/2

- Zákon č. 500/2004 Sb., - § 37 odst. 4 - *Podání je možno učinit písemně nebo ústně do protokolu anebo **v elektronické podobě**. Za podmínky, že podání je do 5 dnů potvrzeno, popřípadě doplněno způsobem uvedeným ve větě první, je možno je učinit pomocí jiných technických prostředků, zejména prostřednictvím dálnopisu, telefaxu nebo veřejné datové sítě **bez použití podpisu**.*
- Zákon č. 297/2016 Sb., o službách vytvářejících důvěru pro elektronické transakce.
- Zákon č. 300/2008 Sb., o elektronických úkonech a autorizované konverzi dokumentů o elektronických úkonech



## Doručování do datové schránky správního orgánu jako orgánu veřejné moci 1/1

- **§ 18 zákona č. 300/2008 Sb.**, o elektronických úkonech a autorizované konverzi dokumentů o elektronických úkonech, ve znění pozdějších předpisů, pouze umožňuje fyzickým osobám, podnikatelům a právnickým osobám provádět úkony vůči orgánům veřejné moci prostřednictvím datových schránek (tj. stanovuje právo, nikoliv povinnost), umožňuje-li to povaha úkonu. Takový úkon má podle zákona stejné účinky, jako kdyby byl učiněn písemně a podepsán oprávněnou osobou, s výjimkami tam, kde tak stanoví jiný právní předpis nebo vnitřní předpis požaduje společný úkon více osob. Ust. § 17 odst. 3 zákona č. 300/2008 Sb. stanoví, kdy je možno dokument doručovaný orgánem veřejné moci (tj. úřadem, soudem/ účastníku řízení považovat za doručený, tato úprava je však výslovně určena pouze pro dokumenty odesílané orgánem veřejné moci. Pro podání učiněná prostřednictvím datové schránky účastníkem řízení vůči orgánu veřejné moci zákon podobnou úpravu **nestanoví** a neupravuje tedy ani pravidla pro určení okamžiku jeho doručení.



## Doručování do datové schránky správního orgánu jako orgánu veřejné moci 1/1

### ■ Řešení:

poradní sbor Ministerstva vnitra, usnesení Nejvyššího správního soudu (dále jen NSS) ze dne 15. července 2010 ve věci sp. zn. 9 Afs 28/2010, „podání prostřednictvím datové schránky vůči orgánu veřejné správy je učiněno okamžikem dodání datové zprávy do schránky orgánu veřejné moci“, přičemž lhůta stanovená příslušným právním předpisem výzvou nebo rozhodnutím soudu je zachována, bylo-li podání učiněné vůči orgánu veřejné moci prostřednictvím datové schránky nejpozději poslední den lhůty dodáno ve formě datové zprávy do datové schránky soudu.



# Doručování do el. podatelny úřadu

## 1/1. podepsáno el. podpisem - podmínky

### § 6 zákona o službách vytvářejících důvěru pro elektronické transakce

V ust. § 6 pak naopak zákon stanoví podmínky pro náležitosti elektronického podpisu, pokud osoba podepisuje elektronický dokument, kterým **právně jedná vůči veřejnoprávnímu podepisujícímu** nebo jiné osobě v souvislosti s výkonem jejich působnosti, tj. pokud odesílatel dokumentu není při právním jednání vůči těmto subjektům v rovném postavení. Typicky půjde o podání či podněty, a to za podmínky, že právní řád vyžaduje jejich podepsání, tj. např. výše uvedené ust. § 37 správního řádu. K podepisování elektronickým podpisem výše uvedených dokumentů lze použít pouze **uznávaný elektronický podpis**. Pro účely tohoto zákona se dle odst. 2 **uznávaným elektronickým podpisem rozumí zaručený elektronický podpis založený na kvalifikovaném certifikátu pro elektronický podpis nebo kvalifikovaný elektronický podpis**.



## Doručování do el. podatelny úřadu 1/2 nepodepsáno el. podpisem

Musí být zákonným způsobem potvrzeno nebo doplněno – pokud není, hledí se na něj, jako by nebylo učiněno - tomu blíže např. rozsudek NSS 9 As 90/2008 – ze dne 23.9.2009

Správní řád hovoří o „potvrzení či doplnění podání“, aniž blíže rozvádí, jakým způsobem, resp. jako formou je možné podání potvrdit či doplnit. Je tedy možné podat podání znovu zákonem stanoveným způsobem, případně pouze zaslat potvrzení o provedeném podání /ve formě vyžadované zákonem/ či ve lhůtě u správního orgánu toto el. podání vlastnoručně podepsat /k tomu blíže Závěr č. 121 ze zasedání poradního sboru ministra vnitra ke správnímu řádu ze dne 5. 10. 2012/.



## Okamžik doručení e-mailového podání 1/1

- **Usnesení NSS ze dne 11.1.2018 čj. 5 As 315/2017**
- Rozhodující pro posouzení včasnosti elektronického podání učiněného prostřednictvím e-mailu je doba **doručení** soudu (srov. usnesení Nejvyššího správního soudu ze dne 4.5.2017, č. j. 9 As 116/2017 – 15, ze dne 14.9. 2017,
- č. j. 1 As 299/2017 – 16, a zejména usnesení Ústavního soudu ze dne 21.6.2016, sp. zn. I. ÚS 1903/16).





## Okamžik doručení e-mailového podání 1/2

- **Usnesení Ústavního soudu ze dne 21. 6. 2016, sp. zn. I. ÚS 1903/16**
- Účastníci řízení mají k dispozici několik způsobů, jakými mohou své podání soudu zaslat (datová schránka, držitel poštovní licence aj.). Každý z těchto způsobů má své přednosti a nevýhody z hlediska rychlosti, dostupnosti či spolehlivosti. Pokud si účastníci řízení vyberou služby soukromé osoby, jejichž kvalita není nijak právem upravena (typicky provozovatele tzv. freemailu), **měli by sami nést následky případných vad v doručování tímto způsobem.**



## PRAXE

- V současné době existují programy pro SÚ (VITA, VERA,..... ale nejsou všemocné → nutno u toho přemýšlet,
- Elektronizace a digitalizace se vyvíjejí rychleji než stát dokáže reagovat → možnosti státní správy,
- Lidé vnímají elektronizaci a digitalizaci jako službu a od státu ji čím dál více vyžadují,
- Stále nutnost „razítkovat“ PD, lze ulehčit lepením „štítků“,
- Digitalizace podání → některé úřady skenují pouze 1. stránku podání, některé všechny listy podání kromě PD,
- Digitalizace archivů stavebních úřadů,
- Souběžně s rekodifikací veřejného stavebního práva běží samostatně i digitalizace.



# REKODIFIKACE VEŘEJNÉHO STAVEBNÍHO PRÁVA

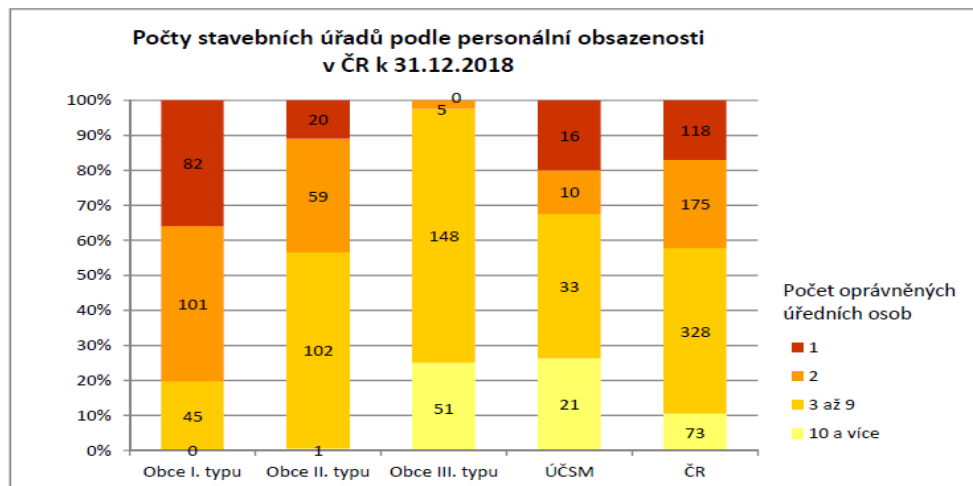
- v září 2018 Vláda přijala informaci o Tezích věcného záměru pro rekodifikaci veřejného stavebního práva
- V říjnu 2018 podepsalo MMR memorandum o spolupráci na rekodifikaci veřejného stavebního práva s Hospodářskou komorou
- MMR ve spolupráci s HK zpracovalo Věcný návrh nového stavebního zákona





## Počty stavebních úřadů podle obsazenosti

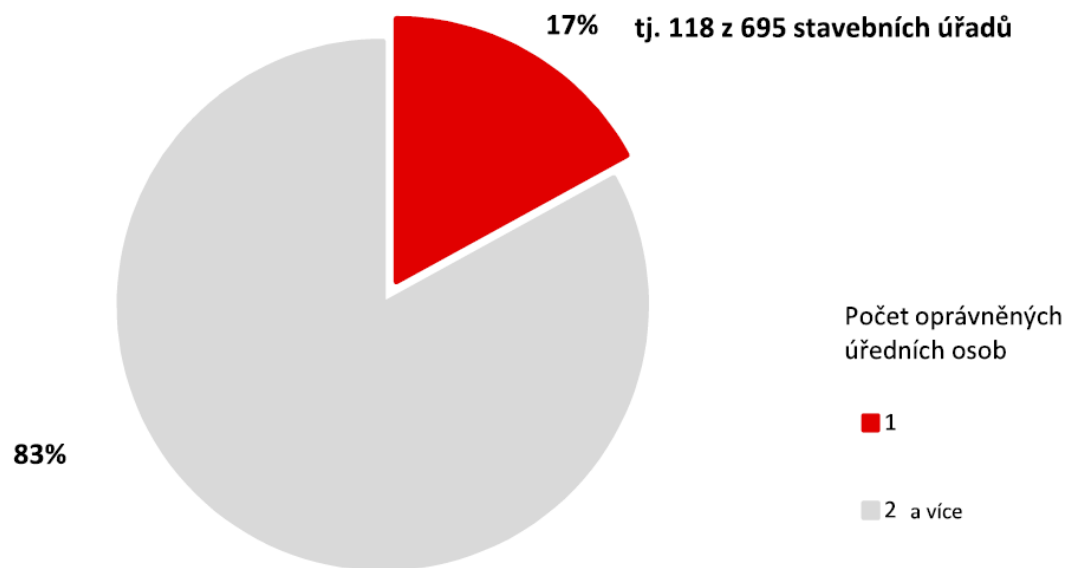
2018 Kategorie	Personální obsazenost				SÚ celkem
	a 1	b 2	c 3 až 9	d 10 a více	
Obce I. typu	82	101	45	0	228
Obce II. typu	20	59	102	1	182
Obce III. typu	0	5	148	51	205
ÚČSM	16	10	33	21	80
ČR	118	175	328	73	695
ČR - %	17	25	47	11	100





# Stavební úřady

Podíl stavebních úřadů o 1 oprávněné úřední osobě



stav k 31.12.2018, zdroj: Analýza stavu na úseku stavebního řádu a územního plánování



## Usnesení vlády č. 448 z 24.06.2019

- **do 15.08.2019** analýza právních předpisů dle rezortů
- **do 30.09.2019** max. integrace dotčených orgánů
- **do 31.01.2020** předložit vládě návrh nového stavebního zákona



## Pracovní skupiny

- PS 1 – územní plánování
- PS 2 – stav. právo procesní
- PS 3 – stav. právo hmotné
- PS 4 – vyvlastnění
- PS 5 – veřejná správa
- PS 6 – digitalizace
- PS 7 – úředníci





## Nejvyšší stavební úřad

Základním článkem nové soustavy státních stavebních úřadů bude Nejvyšší stavební úřad, jehož součástí budou krajské státní stavební úřady a jejich územní pracoviště minimálně na úrovni dnešních obecných SÚ s rozšířenou působností (v odůvodněných případech kontaktní pracoviště v obcích typu I. a II.).

**NSÚ bude mít postavení ústředního správního úřadu, který nebude podřízen žádnému ministerstvu, ale pouze vládě jako vrcholnému orgánu moci výkonné.**

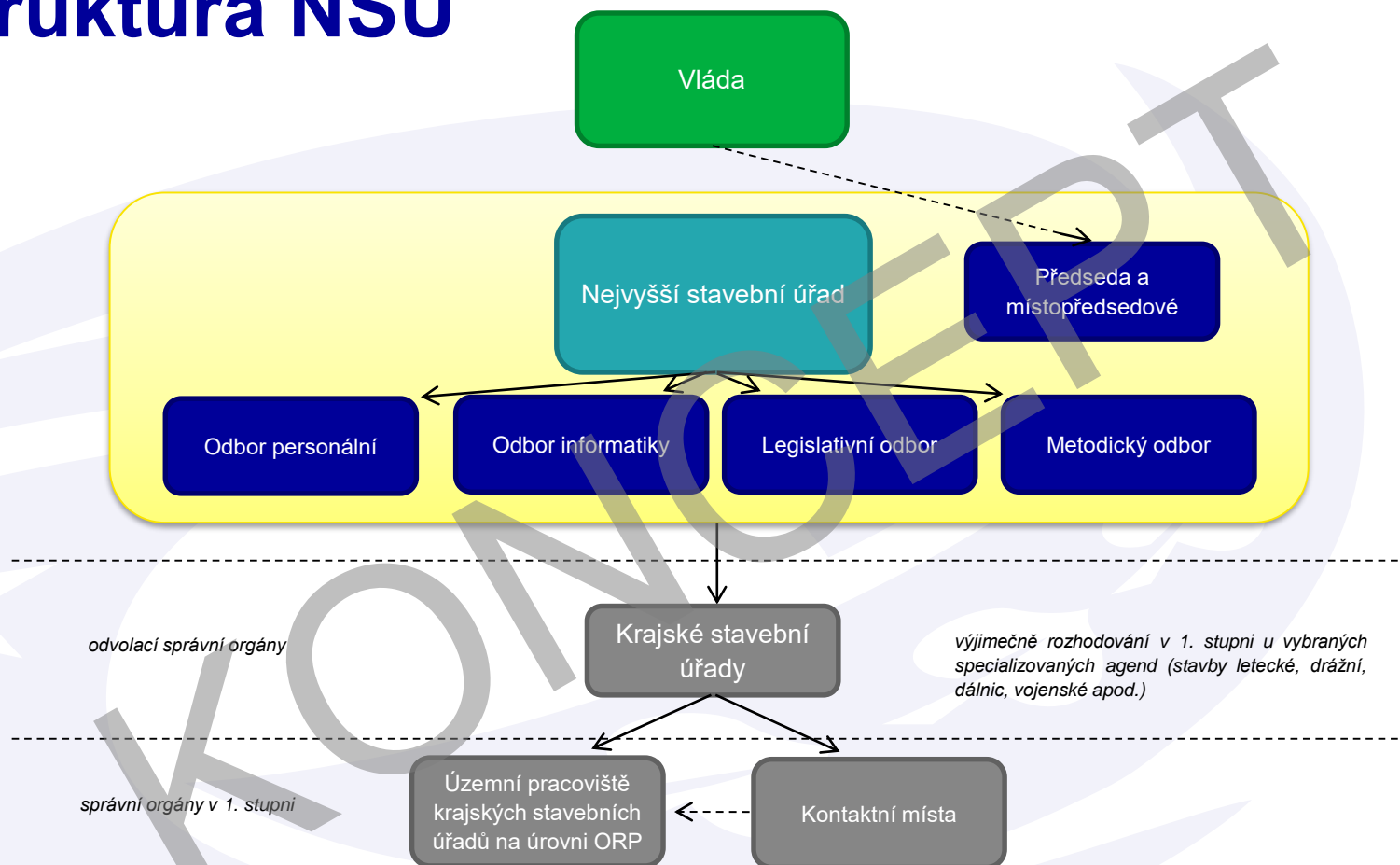


## Základní charakteristika NSÚ

- **Základní principy nové organizační soustavy:**
- sjednocení stavebních úřadů a úřadů územního plánování, integrace speciálních stavebních úřadů (dopravní, vodoprávní ad.),
- integrace DOS – do stavebních úřadů,
- zachování dvouinstančního principu.



# Struktura NSÚ





MINISTERSTVO  
PRO MÍSTNÍ  
ROZVOJ ČR

**Děkujeme za pozornost**